

# Cartel de configuración del sistema de secuenciación iSeq 100

En este cartel se describe cómo instalar y configurar el sistema de secuenciación iSeq™ 100.

Para obtener más documentación, formación, información de seguridad y demás recursos, visite el siguiente sitio web: [support.illumina.com/iSeq100](http://support.illumina.com/iSeq100)

## 1 Confirmación del contenido de la caja

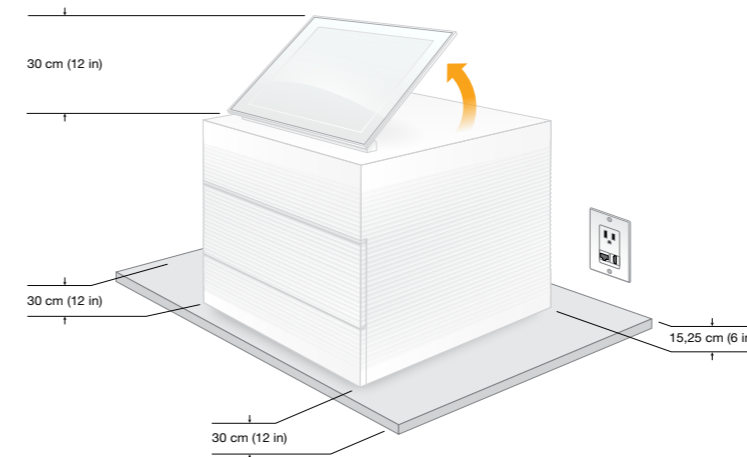


Aparte la celda de flujo y el cartucho de pruebas reutilizables para la primera configuración (paso 6) y para cualquier solución de problemas que pueda ser necesaria.

Almacene la celda de flujo y el cartucho de pruebas reutilizables, la almohadilla de bandeja para gotas de repuesto y el filtro de aire de repuesto en el embalaje adicional a temperatura ambiente.

\* La configuración del enchufe puede variar.

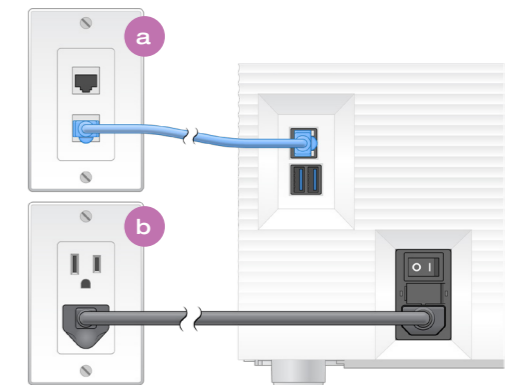
## 2 Colocación en la mesa de laboratorio y elevación del monitor



La caja de envío marrón pesa 21 kg (47 lb) y el instrumento pesa 16 kg (35 lb). Para levantar los dos elementos hacen falta dos personas.

Coloque el instrumento en una mesa de laboratorio (vea en la imagen el espacio mínimo que debe dejar) con acceso a una toma de alimentación. Levante el monitor desde la parte superior del instrumento para colocarlo en posición vertical.

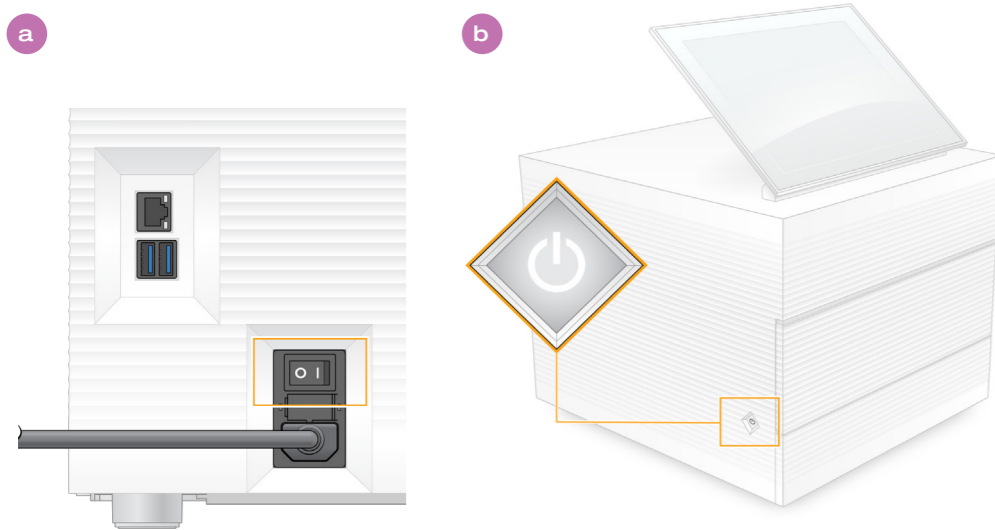
## 3 Conexión del sistema



**a** Para configurar el sistema iSeq 100 para una conexión de red por cable, conecte el cable Ethernet a un puerto Ethernet.

**b** Conecte el cable de alimentación a la entrada de alimentación de CA en el panel trasero y, a continuación, a una toma de pared.

## 4 Encendido con el interruptor y accionamiento del botón de alimentación



**a** Cambie el interruptor de encendido situado en la parte posterior del instrumento a la posición de encendido (I).

**b** Cuando se encienda el botón de alimentación del lado izquierdo del instrumento, púlselo para encender el ordenador de control y el sistema operativo.

## 5 Restablecimiento de las contraseñas predeterminadas



**a** Registre la contraseña predeterminada de **sbsadmin** que se muestra en la pantalla naranja. Inicie sesión con la contraseña predeterminada, restablézcala (debe tener un mínimo de 10 caracteres) y siga las demás instrucciones.

**b** Registre la contraseña predeterminada de **sbsuser** que se muestra en la pantalla azul. Seleccione la cuenta de sbsuser en la esquina izquierda e inicie sesión con la contraseña predeterminada. La barra de estado se enciende en color verde y aparece la pantalla Setup (Configuración).

## 6 Ajuste de la primera configuración



CELDA DE FLUJO Y CARTUCHO DE PRUEBAS REUTILIZABLES PARA ISEQ 100

Seleccione **Setup** (Configuración), siga las indicaciones que aparezcan en pantalla para realizar una comprobación del sistema y configúrelo.

Para realizar la comprobación del sistema, inserte la celda de flujo de pruebas reutilizables en la ranura de la parte delantera del cartucho de pruebas reutilizables hasta que haga clic. Asegúrese de que las etiquetas estén hacia arriba.

Tras su uso, almacénelos en el embalaje original a temperatura ambiente.

## Advertencias

Para evitar que se produzcan descargas eléctricas, no retire los paneles externos del instrumento. No hay componentes que pueda reparar el usuario en el interior del instrumento.

Inspeccione visualmente el cable de alimentación. El cable de alimentación debe estar en condiciones óptimas de funcionamiento cuando se utilice este dispositivo.

La única manera de garantizar que se ha eliminado toda la energía peligrosa del sistema es desenchufar el sistema de la red de CA.

Si necesita asistencia técnica, póngase en contacto con el servicio de asistencia técnica de Illumina.

Sitio web: [www.illumina.com](http://www.illumina.com)

Correo electrónico: [techsupport@illumina.com](mailto:techsupport@illumina.com)

Teléfono (Norteamérica): +1.800.809.4566

Teléfono (desde fuera de Norteamérica): +1.858.202.4566



[www.illumina.com/iseq100](http://www.illumina.com/iseq100)

Para uso exclusivo en investigación. Prohibido su uso en procedimientos de diagnóstico.

illumina®