

Схема встановлення системи секвенування iSeq 100

На цій схемі описано послідовність встановлення та налаштування системи секвенування iSeq™ 100.

Для отримання додаткової документації, інформації з навчання та безпеки й інших ресурсів перейдіть за адресою: support.illumina.com/iSeq100.

1 Перевірити вміст коробки

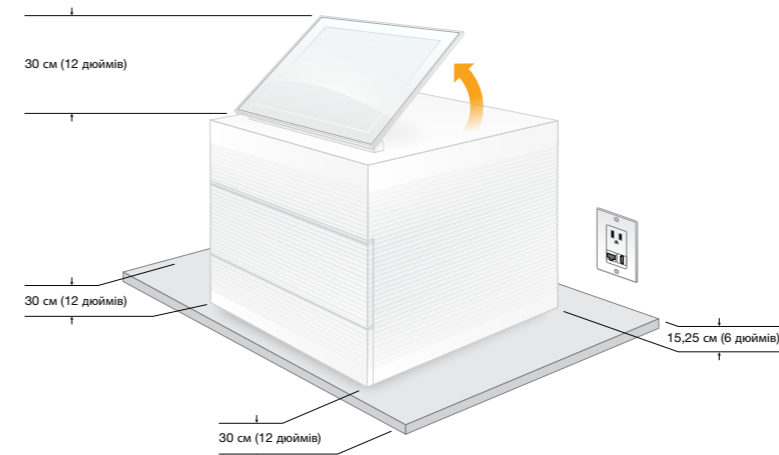


Зарезервуйте аналітичну проточну кювету та картридж багаторазового використання для початкового налаштування (етап 6) і для подальших виправлень недовілок.

Зберігайте аналітичну проточну кювету та картридж багаторазового використання, запасний поглинач до лотка для захисту від протікань і запасний повітряний фільтр в оригінальній упаковці при кімнатній температурі.

* Форма електричної вилки може бути іншою.

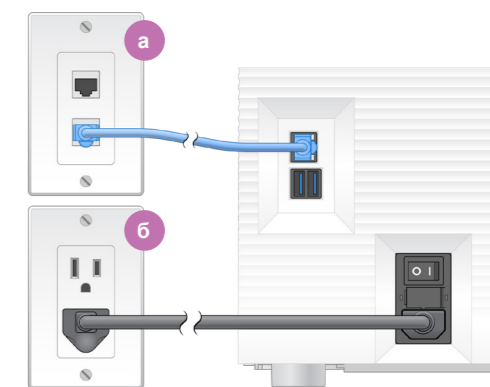
2 Розмістити прилад на лабораторному столі та підняти монітор



Коричнева транспортна коробка важить 21 кг, а прилад важить 16 кг. Щоб підняти обидві коробки, потрібно дві людини.

Помістіть прилад на горизонтальний лабораторний стіл (див. зображені мінімальні проміжки) з доступом до розетки електропостачання. Підніміть монітор на верхній частині приладу так, щоб він став вертикально.

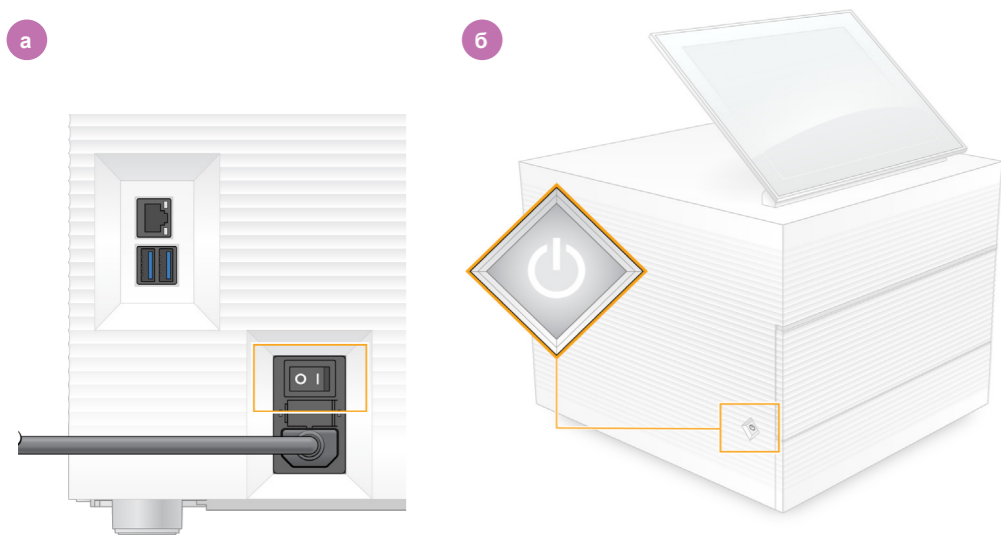
3 Підключити систему



а Для налаштування системи iSeq 100 для провідного мережевого з'єднання підключіть кабель Ethernet до порту Ethernet.

б Підключіть шнур живлення до роз'єму електроживлення на тильній панелі, а потім до розетки мережі електропостачання.

4 Увімкнути тумблерний перемикач та натиснути кнопку вмикання живлення



а Увімкніть тумблерний перемикач на тильній стороні приладу в положення «ввімкнено» (I).

б Коли кнопка вмикання живлення на лівому боці приладу почне блимати, натисніть її для вмикання керівного комп'ютера та запуску операційної системи.

5 Скинати обидва стандартні паролі



а Запишіть стандартний пароль для **sbsadmin**, який відображається на оранжевому екрані. Увійдіть в систему, використовуючи цей стандартний пароль, замініть стандартний пароль (використайте мінімум 10 символів) і продовжуйте дотримуватися підказок.

б Запишіть стандартний пароль для **sbsuser**, який відображається на синьому екрані. Оберіть обліковий запис sbsuser у лівому куті, а потім увійдіть у систему, використовуючи цей стандартний пароль. Рядок стану засвітиться зеленим кольором і з'явиться екран налаштування.

6 Виконати початкове налаштування



АНАЛІТИЧНА ПРОТОЧНА КЮВЕТА ТА КАРТРИДЖ iSEQ 100 БАГАТОРАЗОВОГО ВИКОРИСТАННЯ

Виберіть **Setup** (Налаштування) та дотримуйтеся підказок на екрані для виконання перевірки системи та її налаштування.

Для виконання перевірки системи вставте аналітичну проточну кювету багаторазового використання в паз на передній частині аналітичного картриджа багаторазового використання до її фіксації. Переконайтеся, що ярлики знаходяться на лицьовому боці.

Після використання зберігайте їх в оригінальній упаковці при кімнатній температурі.

Попередження

Для запобігання удару електричним струмом не знімайте з приладу зовнішні панелі. Усередині приладу відсутні компоненти, що обслуговуються користувачем.

Візуально перевірте шнур живлення. Під час використання з цим пристроєм шнур живлення повинен бути в належному робочому стані.

Усі небезпечні джерела енергії зникають із системи лише після від'єднання системи від електромережі.

Для отримання технічної допомоги зв'яжіться зі службою технічної підтримки Illumina.

Веб-сайт: www.illumina.com

Електронна пошта: techsupport@illumina.com

Номер телефону (Північна Америка) +1 800 809 4566

Номер телефону (за межами Північної Америки) +1 858 202 4566



www.illumina.com/iseq100

Використовувати лише для досліджень. Не використовувати для діагностичних процедур.

illumina®